

ZASADY CERTYFIKACJI WYROBÓW

w Ośrodku Certyfikacji

Instytutu Mechanizacji Budownictwa i Górnictwa Skalnego

I. INFORMACJE PODSTAWOWE

1. Rodzaje prowadzonej certyfikacji

Ośrodek Certyfikacji jako jednostka notyfikowana w Unii Europejskiej o numerze **1454** prowadzi certyfikację zgodności z wymaganiami następujących dyrektyw Unii Europejskiej: **98/37/EC** – maszyny, **2000/14/EC** – hałas zewnętrzny, **2006/95/EC** (zastępuje dyrektywę **73/23/EEC**) – sprzęt elektryczny, **2004/108/EC** (zastępuje dyrektywę **89/336/EEC**) – kompatybilność elektromagnetyczna i **89/106/EEC** – wyroby budowlane, co obejmuje również certyfikację zakładowej kontroli produkcji.

Ośrodek Certyfikacji jako jednostka akredytowana przez Polskie Centrum Akredytacji (PCA) prowadzi ponadto w układzie dobrowolnym:

- certyfikację zgodności z wymaganiami norm krajowych i międzynarodowych oraz innych dokumentów odniesienia,
- certyfikację na znak bezpieczeństwa "B",
- certyfikację usług w zakresie gospodarki odpadami,
- certyfikację zgodności maszyn użytkowanych z wymaganiami Rozporządzenia Ministra Gospodarki z dnia 30 października 2002 r. w sprawie minimalnych wymagań dotyczących bezpieczeństwa i higieny pracy w zakresie użytkowania maszyn przez pracowników podczas pracy (Dz.U. 191 z 2002 r., poz. 1596 z późniejszymi zmianami) – rozporządzenie to wprowadza do prawa polskiego dyrektywę Unii Europejskiej 89/655/EC (ze zmianami zawartymi w dyrektywie 2001/145/EC).

2. Uprawnienia

Akredytacja Polskiego Centrum Akredytacji (PCA) – certyfikat akredytacji nr AC 002 z dnia 6 grudnia 2007 r. wydany na podstawie wymagań normy PN-EN 45011:2000 *Wymagania ogólne dotyczące jednostek prowadzących systemy certyfikacji wyrobów.*

3. Rodzaje wyrobów, dla których Ośrodek Certyfikacji prowadzi certyfikację zgodnie z zakresem akredytacji

- drabiny i urządzenia gospodarki magazynowej,
- osadzaki (pistolety do wstrzeliwania kołków),
- maszyny i urządzenia do robót górniczych i budowlanych ziemnych,
- konstrukcje chroniące operatora,
- wiertnice,
- urządzenia do nanoszenia powłok malarskich stosowane w budownictwie,
- kruszarki i maszyny rozdrabniające,
- przesiewaki do minerałów,
- odwadniacze i płuczki do minerałów,
- maszyny i urządzenia do formowania i obróbki materiałów mineralnych,
- podajniki do minerałów,
- maszyny i urządzenia do robót fundamentowych palowych i uzbrojenia terenu,
- maszyny i urządzenia do produkcji, zagęszczania i transportu masy betonowej,
- maszyny i urządzenia do robót zbrojarskich,
- maszyny i urządzenia do robót instalacyjnych,
- maszyny i urządzenia do robót budowlanych wykończeniowych,
- maszyny i urządzenia drogowe,

- pomosty ruchome ręczne i ciągniki,
- maszyny i urządzenia transportu ciągłego,
- wózki jezdniowe.
- sprężarki i pompy próżniowe,
- dmuchawy i odkurzacze przemysłowe stosowane w budownictwie,
- układy hydrauliczne i pneumatyczne maszyn roboczych oraz elementy tych układów,
- wyposażenie dodatkowe dźwignic,
- rusztowania, podpory i deskowania,
- mosty napędowe do maszyn budowlanych
- kruszywa,
- kamień murowy,
- wyroby z kamienia naturalnego i surowce skalne,
- kamień gipsowy,
- wapienie i dolomity.

Uprawnienia obejmują również certyfikację usług w zakresie gospodarki odpadami.

Ze szczegółowym zakresem akredytacji można zapoznać się na stronie internetowej Polskiego Centrum AkredytacjiL www.pca.gov.pl. (→ Akredytowane podmioty → Jednostki certyfikujące → Numer akredytacji AC 002 → Zakres akredytacji).

4. Podstawy prawne certyfikacji

Ustawa z dnia 30 sierpnia 2002 r. o systemie oceny zgodności (Dz.U. Nr 166 z 2002 r. poz. 1360 z późniejszymi zmianami) oraz wydane zgodnie z jej postanowieniami ustawy lub rozporządzenia właściwych ministrów.

5. Wymagania jakie powinny spełniać wyroby dla uzyskania przez dostawcę (producenta, importera lub dystrybutora) certyfikatu zgodności

- certyfikacja zgodności – normy lub dokumenty normatywne, w tym normy zharmonizowane z dyrektywami nowego podejścia Unii Europejskiej,
- certyfikacja na znak bezpieczeństwa i certyfikacja usług – normy lub kryteria opracowane przez Ośrodek Certyfikacji na podstawie Polskich Norm i innych przepisów oraz zaopiniowane przez niezależną Radę ds. Certyfikacji

II. INFORMACJE SZCZEGÓŁOWE

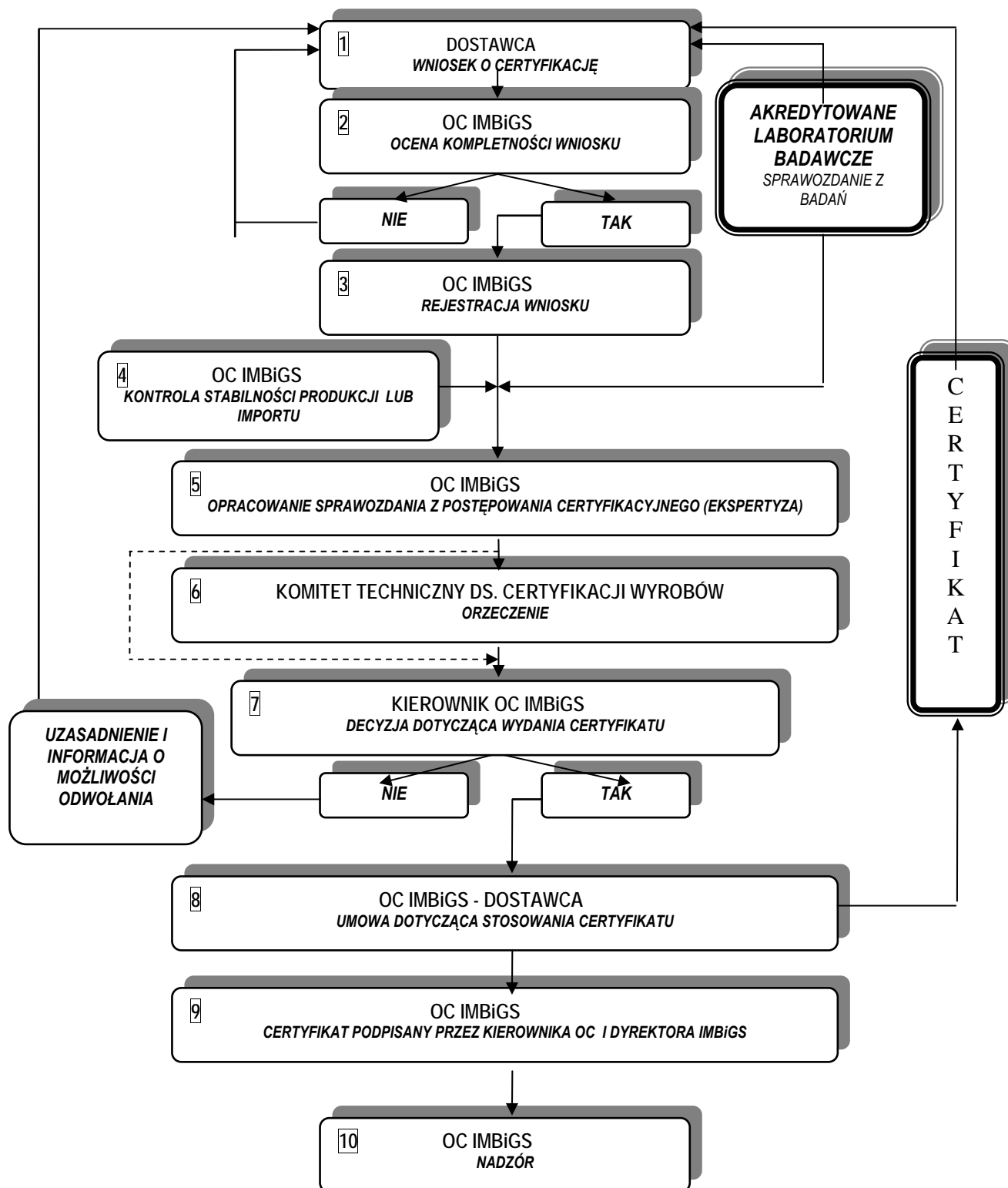
1. Tryb certyfikacji wyrobów na znak bezpieczeństwa i certyfikacji zgodności

Procesy certyfikacji wyrobów prowadzone są zgodnie z systemem 3 według PKN-ISO/IEC Guide 67:2007 *Ocena zgodności. Podstawy certyfikacji wyrobu. Szczegółowe zasady certyfikacji określają „Programy certyfikacji”*.

Tryb certyfikacji zgodności wyrobów określa schemat blokowy według rysunku nr 1. Podstawowymi elementami procesu certyfikacji są:

- zgłoszenie wyrobu na druku wniosku ze wszystkimi wymaganymi załącznikami, w tym z wynikami badań,
- kontrola stabilności produkcji lub importu,
- ocena wyrobu na podstawie wyników badań i kontroli stabilności produkcji lub importu,
- podjęcie decyzji o wydaniu certyfikatu,
- nadzór nad stosowaniem wydanego certyfikatu.

Certyfikacja usług prowadzona jest według identycznych zasad, przy czym ocena zakładu Wnioskodawcy zastępująca badania wyrobu dokonywana jest bezpośrednio przez ekspertów Ośrodka Certyfikacji.



Rys. 1. Schemat blokowy procesu certyfikacji Ośrodka Certyfikacji IMBiGS

2. Zgłoszenie wyrobu do certyfikacji

Wnioskodawca dla uzyskania certyfikatu zgodności, w tym certyfikatu bezpieczeństwa "B", dla określonego wyrobu składa w dwóch egzemplarzach **WNIOSEK** o przeprowadzenie certyfikacji do Ośrodka Certyfikacji IMBiGS. Dział Certyfikacji Wyrobów Ośrodka udziela szczegółowych informacji dotyczących złożenia wniosku oraz zasad certyfikacji.

Adres: 02-673 WARSZAWA, ul. Racjonalizacji 6/8

Telefon: (+48 22) 853 21 76 lub 843 02 01 w. 408/443

Fax: (+48 22) 843 59 81, 843 27 03 lub 843 02 01 w. 443

Poczta elektroniczna (e-mail): cz.ilcewicz@imbigs.org.pl lub b.bandyra@imbigs.org.pl

Do wniosku należy załączyć następujące dokumenty:

- a/ jednoznaczna identyfikację wyrobu (wykaz, katalog) wraz z ogólnym opisem wyrobu,
- b/ normę lub inny dokument normatywny, przyjęty do stosowania przez producenta lub importera, jeżeli nie był publikowany,
- c/ kserokopię wpisu do rejestru sądowego lub wpisu do ewidencji działalności gospodarczej Wnioskodawcy,
- d/ dokumentację techniczną niezbędną do oceny wyrobu, jak np.: rysunki konstrukcyjne, schematy, instrukcja obsługi, dokumentacja techniczno-ruchowa itd. (szczegółowy zakres wymaganej dokumentacji ustala Dział Certyfikacji Wyrobów Ośrodka Certyfikacji IMBiGS),
- e/ świadectwo lub inny dokument właściwej jednostki, jeżeli wyrób podlega ocenie tej jednostki na podstawie innych przepisów,
- f/ wypełniony kwestionariusz wstępnej oceny zakładu produkcyjnego lub importującego,
- g/ sprawozdanie z badań .

Dział Certyfikacji Wyrobów udziela również informacji o:

- przepisach dotyczących badań i certyfikacji,
- stosowanych w Ośrodku Certyfikacji procedur dotyczących certyfikacji, w tym o procedurze odwołań od decyzji jednostki certyfikującej,
- zasadach auditu lub kontroli systemu jakości u Wnioskodawcy,
- normach lub innych dokumentach normatywnych związanych z certyfikacją, w tym na znak bezpieczeństwa,
- laboratoriach badawczych akredytowanych przez Polskie Centrum Akredytacji do prowadzenia badań dla potrzeb certyfikacji,
- wysokości opłat za certyfikację według ustalonego cennika,
- zasadach nadzoru oraz rozszerzenia, przedłużania, zawieszania, unieważniania i cofania certyfikatów.

Ośrodek Certyfikacji dokonuje również wyboru reprezentantów do badań z typoszeregu wyrobów zgłaszanych do certyfikacji i określa zakres badań.

3. Zawarcie umowy na przeprowadzenie certyfikacji wyrobu

Po sprawdzeniu kompletności wniosku i załączników Ośrodek Certyfikacji przesyła Wnioskodawcy projekt umowy. Koszty postępowania certyfikacyjnego ustalane są według obowiązującego w Ośrodku Certyfikacji cennika opłat za certyfikację wyrobów. Szczegóły wyceny kosztów podano w punkcie 13 niniejszej informacji. Termin realizacji umowy wynosi 30 dni od daty zarejestrowania wniosku.

4. Zgłoszenie wyrobu do badań

Dostawca ubiegający się o certyfikację wyrobu (Wnioskodawca) zleca jego badania do akredytowanego przez PCA laboratorium badawczego powołując się na normę lub inny dokument normatywny określający wymagania dla danego rodzaju certyfikacji uzgodniony z Ośrodkiem Certyfikacji. Wykonanie badań bez pisemnego ustalenia normy lub innego dokumentu normatywnego z Ośrodkiem stanowi ryzyko zamawiającego.

Podstawowym podwykonawcą Ośrodka Certyfikacji w zakresie badań jest Laboratorium Badań Maszyn Roboczych i Górniczych IMBiGS. Na życzenie dostawcy w Ośrodku używać można informacje na temat innych laboratoriów badawczych, z którymi współpracuje Ośrodek.

Ośrodek Certyfikacji może uznać w całości lub w określonym zakresie sprawozdanie z badań wykonanych przez laboratoria badawcze działające w ramach organizacji, z którymi IMBiGS zawarł porozumienia o wzajemnym uznawaniu wyników badań. W takim przypadku przed rozpoczęciem procesu certyfikacji Wnioskodawca powinien uzgodnić z Ośrodkiem Certyfikacji czy sprawozdanie, którym dysponuje może być uznane i w jakim zakresie. W tym celu Ośrodek opracowuje analizę zgodności tego sprawozdania z wymaganiami obowiązujących kryteriów, norm lub dokumentów normatywnych. Koszt opracowania tej analizy ponosi Wnioskodawca.

Certyfikacja usług przedsiębiorstw w zakresie gospodarki odpadami polega na potwierdzeniu zgodności wykonywania usługi zgodnie z obowiązującymi kryteriami oraz prowadzenia ewentualnych badań. Oceny tej dokonują eksperci Ośrodka Certyfikacji.

5. Kontrola systemu zarządzania jakością (powtarzalności produkcji) zakładu Wnioskodawcy

Audit zakładu Wnioskodawcy przeprowadzany jest w przypadku, gdy deklaruje on stosowanie systemu zarządzania jakością według norm serii PN-EN (ISO) 9000. Przy braku tej deklaracji przeprowadzana jest kontrola warunków organizacyjno-technicznych do prowadzenia stabilnej produkcji lub importu. Audit nie przeprowadza się w przypadku, certyfikatów wydanych przez jednostki certyfikujące posiadające akredytację PCA.

6. Ocena wyrobu

Zbiorcza ocena certyfikowanego wyrobu opracowywana jest na podstawie wyników badań, protokołu z auditu lub kontroli systemu zarządzania jakością, instrukcji obsługi i innych dokumentów w formie sprawozdania z postępowania certyfikacyjnego opracowanego przez eksperta wyznaczonego przez Ośrodek Certyfikacji, które kierowane jest do zaopiniowania przez Komitet Techniczny ds. Certyfikacji Wyrobów. Komitet na podstawie przedstawionych materiałów dokonuje ostatecznej oceny wyrobu. W posiedzeniu Komitetu może uczestniczyć upoważniony przedstawiciel Wnioskodawcy.

7. Podjęcie decyzji o udzieleniu certyfikatu

Decyzję dotyczącą udzielenia lub odmowy udzielenia certyfikatu podejmuje Kierownik Ośrodka Certyfikacji biorąc pod uwagę orzeczenie Komitetu Technicznego ds. Certyfikacji Wyrobów. O podjętej decyzji Wnioskodawca jest poinformowany, przy czym w przypadku odmowy wydania certyfikatu informacja zawiera uzasadnienie podjętej decyzji. Od decyzji odmowy wydania certyfikatu Wnioskodawca może odwołać się według zasad podanych w punkcie 12 niniejszej informacji.

8. Wydanie certyfikatu

Wydanie certyfikatu związane jest z zawarciem odrębnej umowy pomiędzy Ośrodkiem Certyfikacji a Wnioskodawcą, w której określone są między innymi:

- zobowiązania finansowe związane z nadzorem oraz prawem do posługiwania się certyfikatem i/lub znakiem,
- częstota badań w trakcie nadzoru,
- częstota auditów lub kontroli w trakcie nadzoru,
- zasady posługiwania się certyfikatem lub znakiem,
- zasady i tryb rozszerzania, przedłużania, zawieszania, cofania i unieważniania certyfikatu,
- inne ustalenia konieczne do sprawowania nadzoru przez Ośrodek Certyfikacji (w tym zasady wzajemnego informowania o zmianach istotnych dla stron).

Certyfikat zostaje wydany Wnioskodawcy po podpisaniu przez niego umowy o warunkach stosowania certyfikatu oraz uregulowaniu kosztów postępowania certyfikacyjnego i opłaty z tytułu stosowania certyfikatu.

9. Nadzór

Wydane certyfikaty są ważne przez 3 lata, a po przedłużeniu przez kolejne 5 lat, i w tym okresie Ośrodek Certyfikacji sprawuje nadzór nad ich stosowaniem w formie auditów lub kontroli. Certyfikaty zgodności z wymaganiami dyrektyw Unii Europejskiej wydawane są bezterminowo i nadzorowane. Audyty lub kontrole przeprowadzane są co najmniej raz do roku przez Ośrodek Certyfikacji lub akredytowaną przez PCA jednostkę kontrolującą.

Zakres i tryb nadzoru (badania i audyty lub kontrole) ustalane są w oddzielnej umowie pomiędzy Ośrodkiem Certyfikacji a Wnioskodawcą – Posiadaczem Certyfikatu zgodnie z p. 7 niniejszej informacji.

10. Rozszerzenie posiadanego certyfikatu

Posiadacz Certyfikatu może wystąpić o rozszerzenie jego zakresu o dodatkowe odmiany lub wersje wyrobów, wykonywanych w tym samym zakładzie lub importowanych przez tego samego importera, zgodnie z tymi samymi normami lub innymi dokumentami normatywnymi co wyroby, dla których jest już wydany certyfikat. Rozszerzenie certyfikatu wymaga złożenia w Ośrodku Certyfikacji wniosku na formularzu obowiązującym przy zgłoszeniu wyrobu do certyfikacji z wymaganymi załącznikami. Do wniosku powinny być dołączone niezbędne informacje uzasadniające jego złożenie. Na tej podstawie Kierownik Ośrodka Certyfikacji podejmuje decyzję o trybie rozszerzenia certyfikatu w zakresie oceny i badań wyrobu oraz auditu lub kontroli zakładu Wnioskodawcy.

11. Przedłużenie ważności certyfikatu

Certyfikat może być przedłużony na okres 5 lat na podstawie złożonego przez Posiadacza certyfikatu wniosku z wymaganymi załącznikami. Na tej podstawie Kierownik Ośrodka Certyfikacji podejmuje decyzję o trybie rozszerzenia certyfikatu w zakresie oceny i badań wyrobu oraz auditu lub kontroli zakładu Wnioskodawcy.

12. Zawieszanie i cofanie certyfikatów

Certyfikat może zostać zawieszony na określony czas lub cofnięty przede wszystkim w przypadku wystąpienia niezgodności wyrobu z wymaganiami. Ośrodek Certyfikacji ustala wtedy działania korygujące konieczne dla usunięcia stwierdzonych niezgodności. Realizacja działań korygujących jest warunkiem przywrócenia ważności certyfikatu.

Cofnięcie certyfikatu może nastąpić w przypadku stwierdzenia poważnych niezgodności z wymaganiami. Konsekwencją cofnięcia certyfikatu może być decyzja o wycofaniu wyrobów z handlu, a nawet z użytkowania. Fakt cofnięcia certyfikatu może być podawany do wiadomości organów państwowych nadzorujących rynek polski, a ponadto do publicznej wiadomości.

13. Odwołania od decyzji Ośrodka Certyfikacji

Od każdej decyzji Ośrodka Certyfikacji Wnioskodawca lub Posiadacz Certyfikatu może odwołać się do Dyrektora Instytutu. Odwołanie powinno być złożone w ciągu 14 dni od dnia otrzymania decyzji Ośrodka Certyfikacji. Przy rozpatrywaniu odwołania Dyrektor IMBiGS może zwrócić się o jego zaopiniowanie przez Komitet Techniczny ds. Certyfikacji Wyrobów.

O decyzji Dyrektora IMBiGS każdorazowo jest informowany Wnioskodawca lub Posiadacz Certyfikatu składający odwołanie.

14. Opłaty

Opłaty za certyfikacje wyrobów i usług w Ośrodku Certyfikacji są ustalane na podstawie obowiązującego cennika opracowanego na podstawie obowiązującego Rozporządzenia Ministra Finansów. Cennik jest opiniowany przez Radę do spraw Certyfikacji Ośrodka i zatwierdzany przez Dyrektora Instytutu. Cennik może być zmieniany raz na 6 miesięcy. Cennik nie obejmuje kosztów badań wykonywanych dla certyfikacji i jest udostępniany klientom Ośrodka na każde ich życzenie. Podstawowe opłaty za certyfikację wyrobów wynoszą 3.600,00 lub 3,900,00 + 22% VAT w zależności od stopnia skomplikowania ocenianego wyrobu.

15. Poufność informacji

Ośrodek Certyfikacji deklaruje, jako jednostka certyfikująca akredytowana przez Polskie Centrum Akredytacji według normy PN-EN 45011:2000, zachowanie poufności wszelkich udostępnionych nam informacji w trakcie postępowania związanego z certyfikacją wyrobów.